

TURTLEWATCH – EGYPT 2.0

Manuale



Unisciti al movimento per proteggere le tartarughe marine nel
Mar Rosso!

Questo progetto è finanziato da:



Questo progetto è stato supportato da:



In collaborazione con:



INDICE

TARTARUGHE MARINE DEL MAR ROSSO	4
L'IMPORTANZA DELLE ZONE DI FORAGGIAMENTO	5
COS'È TURTLEWATCH – EGYPT 2.0 ?	6
COME PARTECIPARE AD UN RILEVAMENTO DI TURTLEWATCH?	7
QUALI INFORMAZIONI DOVREI REGISTRARE?	7
COME DISTINGUO SPECIE DIVERSE?	10
COME CONDIVIDO I MIEI AVVISTAMENTI?	11
CHE SUCCEDDE AI TUOI DATI?	11
IL NOSTRO TEAM	12

TARTARUGHE MARINE DEL MAR ROSSO

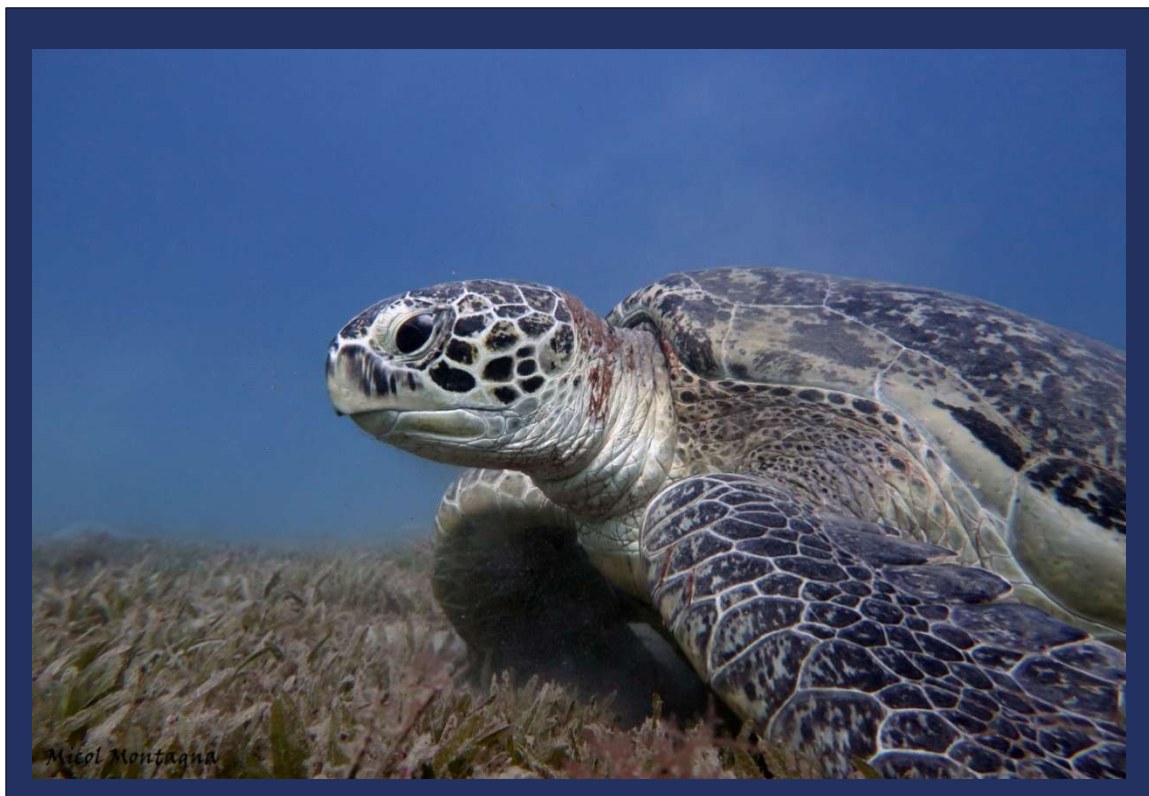
Le tartarughe marine sono rettili longevi, caratterizzati da una crescita lenta, maturità sessuale tardiva e alto tasso di mortalità durante le prime fasi dello sviluppo (uova, piccoli, esemplari giovani). Per questa ragione, le tartarughe marine sono considerate estremamente vulnerabili ad ogni tipo di sfruttamento, e la ripresa delle popolazioni può richiedere decenni. Attualmente, esistono sette specie di tartarughe marine nel mondo, cinque delle quali si trovano nel Mar Rosso egiziano: la tartaruga verde (*Chelonia mydas*), la tartaruga embricata (*Eretmochelys imbricata*), la tartaruga liuto (*Dermochelys coriacea*), la tartaruga comune (*Caretta caretta*) e la tartaruga bastarda olivacea (*Lepidochelys olivacea*).

Tutte queste specie sono nella Lista Rossa dell'IUCN come **altamente a rischio** (tartarughe embricate), **a rischio** (tartarughe verdi), **o vulnerabili** (tartarughe olivacee, comuni e liuto).

Sono inoltre tutte elencate nell'Appendice I della Convenzione sul commercio Internazionale delle Specie a Rischio (CITES), che proibisce il loro commercio in tutti gli stati firmatari. Mentre le tartarughe verdi e embricate sono note per nidificare e nutrirsi lungo la costa egiziana, le tartarughe olivacee, comuni e a liuto si avvistano più sporadicamente e solo nelle zone di alimentazione.



L'IMPORTANZA DELLE ZONE DI FORAGGIAMENTO



Le tartarughe marine passano il 99% della loro vita negli oceani, ma il loro comportamento in acqua è molto poco conosciuto. Fino ad ora, la maggior parte delle attività di ricerca e conservazione si sono concentrate sui loro siti di nidificazione, perché studi in acqua sono generalmente costosi, richiedono molto lavoro e pongono una serie di sfide logistiche che spaziano dalle condizioni meteo, accesso limitato a siti chiave e la mancanza di operatori esperti. In ogni caso, dagli studi effettuati in mare si possono raccogliere informazioni molto importanti, che riguardano aspetti come la dieta, i modelli di migrazione e i movimenti su tempi brevi, oltre che l'abbondanza, la crescita e le interazioni con le attività umane.

Al momento, le informazioni sulle tartarughe marine nelle loro aree di alimentazione nel Mar Rosso sono piuttosto limitate, e si basano principalmente su sparsi avvistamenti e foto scattate soprattutto dai subacquei professionisti e amatoriali, e appassionati di snorkeling. Per questa ragione, abbiamo avviato il progetto TurtleWatch – Egypt 2.0. L'obiettivo di questo progetto è raccogliere dati sulla presenza e distribuzione di tartarughe marine usando un protocollo di raccolta dati standardizzato. Queste informazioni possono essere usate per migliorare la nostra conoscenza sulle tartarughe marine nel Mar Rosso.

COS'È TURTLEWATCH – EGYPT 2.0 ?

TurtleWatch - Egypt 2.0 è un progetto di citizen science che ha lo scopo di raccogliere dati sulle tartarughe marine nel Mar Rosso egiziano. Il progetto, nato nel 2011 e promosso da HEPCA, è stato ideato per raccogliere informazioni sulla presenza e distribuzione di tartarughe marine grazie sia a subacquei professionisti che amatoriali.



I dati raccolti in mare dai volontari si sono dimostrati molto utili per il monitoraggio delle barriere coralline, dei mammiferi marini, dei pesci e, ora, delle tartarughe. Studi recenti mostrano anche che molti subacquei amatoriali considerano essere coinvolti nella raccolta di dati o in programmi di osservazione, come un'opportunità per contribuire alla conservazione dell'ambiente marino. Le tartarughe marine sono specie facilmente identificabili che di solito si trovano nelle stesse aree frequentate dai subacquei, per cui sono particolarmente adatte a progetti di osservazione e monitoraggio che richiedono l'aiuto di collaboratori non-ricercatori.

Nel 2015, il protocollo di raccolta dati è stato modificato in modo sostanziale, in quanto sono stati introdotti nuovi metodi per riportare i dati. Nel 2018, il progetto è stato finalmente rilanciato nella sua nuova versione: **TURTLEWATCH – EGYPT 2.0**.

Per più informazioni potete visitare il nostro sito:
<https://turtlewatchegypt.net/>



COME PARTECIPARE AD UN RILEVAMENTO DI TURTLEWATCH?

Chi può partecipare?

Il progetto TurtleWatch Egypt 2.0 è aperto a tutti i centri di immersione e snorkelling che lavorano nell'area del Mar Rosso egiziano e ai loro ospiti. Questo manuale include tutte le informazioni necessarie per prendere parte al monitoraggio di TurtleWatch Egypt 2.0 e coinvolgere subacquei amatoriali che siano interessati al programma.

Il manuale è ideato per essere facilmente comprensibile e autoesplicativo. Se hai dei dubbi su TurtleWatch Egypt 2.0 o delle domande su raccolta e invio dei dati, puoi contattarci senza esitazione all'indirizzo mail turtlewatchegypt@gmail.com.

Cosa mi serve?

Per partecipare ad un rilevamento TurtleWatch 2.0, deve piacerti nuotare e immergerti tra le tartarughe marine, devi essere un buon osservatore in natura e registrare informazioni sulle tartarughe marine. Una macchina fotografica subacquea o una GoPro sono fondamentali per riportare i tuoi avvistamenti (più informazioni sono nel capitolo seguente).

QUALI INFORMAZIONI DOVREI REGISTRARE?

Abbiamo bisogno di poche informazioni per i vostri avvistamenti, trovate di seguito una lista dettagliata (i punti contrassegnati da * sono obbligatori):

Foto o video*: questa è l'informazione più importante per il tuo avvistamento. Abbiamo bisogno di una o più foto/video delle tartarughe che hai visto, per poterle identificare a livello individuale. Il nostro team usa foto dei profili facciali destro e sinistro per distinguere le singole tartarughe, più eventuali foto di caratteristiche speciali (cicatrici, malformazioni, pinne mancanti) o dell'intero carapace. Queste ultime possono semplificare l'identificazione, come si vede dalle figure 1, 2, 3.



Figure 1. Left profile



Figure 2. Right profile



Figure 3. Carapace



TURTLEWATCH^{2.0}
EGYPT

Nome del fotografo*: chi ha scattato le foto che stai condividendo? Quest'informazione serve per poter dare credito al fotografo quando le foto vengono condivise sui social media o usate in presentazioni a scopo educativo.

Data*: quand'è stata scattata la foto? Questa informazione serve per studiare eventuali differenze nella distribuzione delle tartarughe marine in base alla stagione.

Posizione*: dov'è stata scattata la foto? In quale sito di immersioni o snorkelling? Questa informazione serve per individuare le aree più importanti per le tartarughe marine.

Permesso di condividere le tue foto*: possiamo usare le tue foto per creare materiale educativo?

Altre informazioni che potresti registrare e inviarci:

Nome del centro di immersioni/avvistamento indipendente: eri da solo o in escursione organizzata da un centro di immersioni? Chi ha organizzato la gita? Questa informazione ci permette di promuovere i centri di immersione e snorkelling che fanno parte della rete di TurtleWatch – Egypt 2.0, e di dare loro credito sui nostri social

Orario: quando hai visto la tartaruga?

Profondità: a che profondità hai visto la tartaruga? Se ci mandi le informazioni su una tartaruga avvistata mentre facevi snorkelling, puoi dirci se era in superficie, sul fondale o a metà. In generale usiamo i metri come misura per la profondità.

Temperatura dell'acqua: qual era la temperatura dell'acqua quando hai visto la tartaruga? Quest'informazione può essere combinata a quella della data di avvistamento per capire come la temperatura dell'acqua influisce sulla presenza/assenza di tartarughe. Puoi conoscere questo valore se mentre facevi immersione avevi un computer da immersione. In generale usiamo i gradi celsius per misurare la temperatura.

Attività a prima vista: cosa stava facendo la tartaruga quando l'hai vista? Generalmente le tartarughe possono essere avvistate mentre si nutrono, respirano, nuotano, si riposano o si puliscono. Quando si osservano più tartarughe nello stesso momento, di solito stanno litigando, si stanno corteggiando o si stanno accoppiando.

Specie: riesci ad identificare che tartaruga hai visto? Per aiutarti, puoi usare i parametri chiave di identificazione nella prossima sezione. Il modo più facile di identificare una specie di tartaruga marina è contando le placche sul carapace e sulla testa. A volte, la forma stessa della tartaruga permette di identificare la sua specie (vedi sotto).

Stima della dimensione del carapace: quant'era lungo il carapace della tartaruga che hai visto? Se riesci, inviaci una stima della straight carapace length (SCL; è **la lunghezza del solo carapace, dal collo alla coda** della tartaruga, senza considerare la curvatura del carapace). Le figure 4 e 5 mostrano come poterla stimare. Questi dati si usano per capire se la tartaruga è giovane o adulta. Dato che è preferibile mantenere una distanza minima di 2m dalle tartarughe, il modo migliore per stimare la lunghezza del carapace è confrontandolo con la lunghezza di qualcos'altro (ad esempio, un altro subacqueo o una parte di barriera corallina).

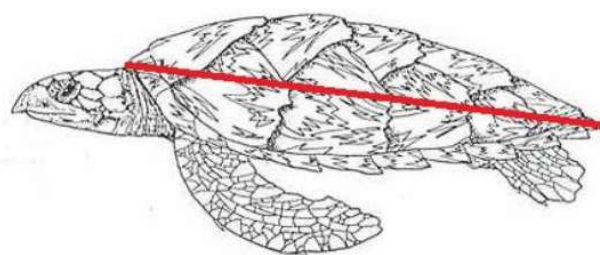


Figure 4 SCL vista di lato

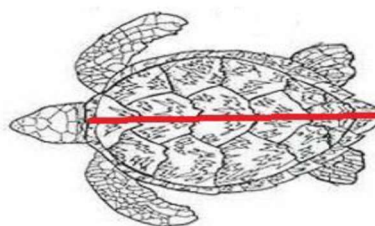


Figure 5 SCL vista dall'alto

Sesso: può essere identificato solo in individui adulti o quasi adulti (con SCL di più di 70 cm). Il miglior modo di capire il sesso di una tartaruga è osservandole la coda. Se la coda si estende ben oltre il carapace (>20cm), è un maschio adulto. La coda di una tartaruga femmina è corta e generalmente si estende solo leggermente oltre la fine del carapace (<10cm), come riportato in fig. 6.

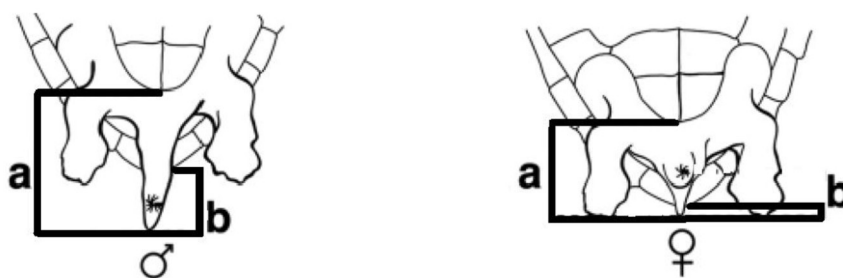


Figure 6. Lunghezza della coda in un esemplare maschio (1) e femmina (2) di tartaruga: (a) si riferisce alla lunghezza totale della coda, mentre (b) è la parte di coda che di solito si estende oltre il carapace. Immagini adattate dal testo *Research and Management Techniques for the Conservation of Sea Turtles* (IUCN, 1999)

Altre informazioni/commenti: hai notato qualcosa di particolare, come un comportamento insolito o una caratteristica particolare sulla tartaruga? Comunicaci qualunque altra informazioni ritieni potrebbe essere utile.

Hai visto una tartaruga in pericolo o ferita? Non toccarla, ma osservalo per 10-15 minuti, cerca di memorizzare il suo comportamento, scatta una foto della ferita e riferisci tutto a noi: ci aiuterai a monitorare i singoli individui con il supporto dei veterinari specializzati con cui siamo in contatto.

Importante: Non provare a portare la tartaruga fuori dall'acqua; questo sarebbe inutile vista l'assenza di centri di riabilitazione, e potrebbe al contrario peggiorare le condizioni dell'animale.

COME DISTINGUO SPECIE DIVERSE?

TARTARUGA VERDE

Chelonia mydas

COME LA IDENTIFICHIAMO:

- **TESTA**

FORMA ARROTONDATA

1 PAIO DI PLACCHE TRA GLI OCCHI
- **CARAPACE**

FORMA OVALE
PLACCHE NON SOVRAPPOSTE

5 PLACCHE CENTRALI
4 PLACCHE LATERALI

LUNGHEZZA DEL CARAPACE:
ADULTI > 80cm
IMMATURE < 50cm

Illustrations: Research and Management Techniques for the Conservation of Sea Turtles, IUCN/SSC; Sea Turtle Curriculum, UFR/IAS

TAGLIA: fino a 140cm
COLORE: può variare (marrone/giallo/verde)
DIETA: fanerogame marine, alghe e non dice mai no ad una prelibata medusa!

TARTARUGA EMBRICATA

Eretmochelys imbricata

COME LA IDENTIFICHIAMO:

- **TESTA**

FORMA APPUNTITA, COME UN BECCO

2 PAIA DI PLACCHE TRA GLI OCCHI
- **CARAPACE**

PLACCHE SOVRAPPOSTE

5 PLACCHE CENTRALI
4 PLACCHE LATERALI

LUNGHEZZA DEL CARAPACE:
ADULTI > 70cm
IMMATURE < 50cm

Illustrations: Research and Management Techniques for the Conservation of Sea Turtles, IUCN/SSC; Sea Turtle Curriculum, UFR/IAS

TAGLIA: fino a 85cm
COLORE: marrone dorato con striature di arancione, rosso e nero
DIETA: spugne, tunicati, alghe, coralli

Ricorda di mandarci i tuoi avvistamenti!!



www.turtlewatchegypt.net
✉ turtlewatchegypt@gmail.com



TURTLEWATCH^{2.0}
EGYPT

Ricorda di mandarci i tuoi avvistamenti!!



www.turtlewatchegypt.net
✉ turtlewatchegypt@gmail.com



TURTLEWATCH^{2.0}
EGYPT

TARTARUGA COMUNE

Caretta caretta

COME LA IDENTIFICHIAMO:

- **TESTA**

GRANDE, DI FORMA TRIANGOLARE, BECCO CORNIO ROBUSTO

2 PAIA DI PLACCHE TRA GLI OCCHI
- **CARAPACE**

FORMA A CUORE, PLACCHE NON SOVRAPPOSTE

5 PLACCHE CENTRALI
3 PLACCHE LATERALI

LUNGHEZZA DEL CARAPACE:
ADULTI > 80cm
IMMATURE < 50cm

Illustrations: Research and Management Techniques for the Conservation of Sea Turtles, IUCN/SSC; Sea Turtle Curriculum, UFR/IAS

TAGLIA: fino a 120cm
COLORE: giallo, marrone-rossastro
DIETA: crostacei, pesce, calamari, ricci di mare, meduse

Ricorda di mandarci i tuoi avvistamenti!!



www.turtlewatchegypt.net
✉ turtlewatchegypt@gmail.com



TURTLEWATCH^{2.0}
EGYPT

TARTARUGA LIUTO

Dermochelys coriacea

COME LA IDENTIFICHIAMO:

- **TESTA**

NIENTE PLACCHE, HANNO UNA MACCHIA ROSA
- **CARAPACE**

7 CRESTE LONGITUDINALI, CARAPACE NON RIGIDO, NIENTE PLACCHE

LUNGHEZZA DEL CARAPACE:
ADULTI > 100cm
IMMATURE < 75cm

Illustrations: Research and Management Techniques for the Conservation of Sea Turtles, IUCN/SSC; Sea Turtle Curriculum, UFR/IAS

TAGLIA: fino a 260cm
COLORE: nero con macchie bianche
DIETA: soprattutto meduse. Anche: alghe, pesci, crostacei, altri invertebrati marini

Ricorda di mandarci i tuoi avvistamenti!!



www.turtlewatchegypt.net
✉ turtlewatchegypt@gmail.com



TURTLEWATCH^{2.0}
EGYPT

TARTARUGA OLIVACEA

Lepidochelys olivacea

COME LA IDENTIFICHIAMO:

- **TESTA**

A FORMA DI TRIANGOLO

2 PAIA DI PLACCHE TRA GLI OCCHI
- **CARAPACE**

QUASI TONDO, FORMA A CUORE, PLACCHE NON SOVRAPPOSTE

5 o più PLACCHE CENTRALI
5 fino a 9 PLACCHE LATERALI

LUNGHEZZA DEL CARAPACE:
ADULTI > 50cm
IMMATURE < 30cm

Illustrations: Research and Management Techniques for the Conservation of Sea Turtles, IUCN/SSC; Sea Turtle Curriculum, UFR/IAS

TAGLIA: fino a 75cm
COLORE: grigio olivaceo
DIETA: crostacei, meduse, pesce, alghe

Ricorda di mandarci i tuoi avvistamenti!!



www.turtlewatchegypt.net
✉ turtlewatchegypt@gmail.com



TURTLEWATCH^{2.0}
EGYPT



TURTLEWATCH^{2.0}
EGYPT

COME CONDIVIDO I MIEI AVVISTAMENTI?

Ci sono tre modi di condividere i tuoi avvistamenti con noi!

Dal nostro sito

Visita la sezione "share your sightings" del nostro sito (<https://turtlewatchegypt.net/>) e compila il form online.



Puoi scansionare questo codice con il tuo telefono e accedere direttamente alla sezione "Condividi il tuo avvistamento/Share your Sightings" sul nostro sito web!

Tramite la nostra pagina Facebook *(non è la opzione preferibile)*

Puoi postare le tue foto con tutte le informazioni nei commenti sulla nostra pagina Facebook (<https://www.facebook.com/pg/turtlewatchegypt>). Se abbiamo bisogno di più informazioni, ti contatteremo tramite Facebook.

Inviaci le tue foto per e-mail!

Puoi inviarci una mail a turtlewatchegypt@gmail.com, condividendo le tue foto e tutte le informazioni rilevanti con noi. Ogni volta che leggiamo queste mail, inviamo un bigliettino di ringraziamento. Se non ricevi nessun bigliettino, per piacere contattaci di nuovo tramite e-mail.

CHE SUCCEDDE AI TUOI DATI?

I dati raccolti vengono visionati dal nostro staff, inseriti nel nostro database Red Sea Turtles e saranno usati per generare mappe di distribuzione temporali e spaziali. Nel lungo periodo, questi dati ci permetteranno di stimare trend di popolazione e abbondanza. Pubblichiamo regolarmente report con queste informazioni sul nostro sito, e ovviamente daremo credito al tuo contributo. Se sei interessato a ricevere aggiornamenti sul progetto, puoi seguirci su Facebook o su Instagram (<https://www.instagram.com/turtlewatchegypt/>).

Cosa facciamo con le tue immagini?

Usiamo le tue immagini solo in materiale promozionale o educativo. In tutti i casi, diamo sempre credito al fotografo che ha scattato le foto. Ti contatteremo separatamente nel caso in cui volessimo usare le tue foto in pubblicazioni in riviste di immersioni o poster.

PER PIACERE, LEGGI QUI!

SE NON VUOI CHE USIAMO LE TUE IMMAGINI NEI NOSTRI MATERIALI PROMOZIONALI O EDUCATIVI, SCRIVILO CHIARAMENTE NELLA MAIL O NEL MESSAGGIO SU FACEBOOK.

IL NOSTRO TEAM



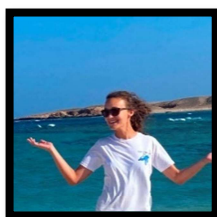
Micol Montagna
Biologo faunistico
Coordinatrice del progetto



Abdallah Taher
Istruttore PADI
Consulente tecnico



Agnese Mancini
PhD. In biologia marina
Coordinatore scientifico



Maja Zamencka
Oceanografa
Assistente del progetto



Valeria Roma
Biologa evoluzionista
Assistente del progetto

ADESSO SAI TUTTO CIÒ CHE TI SERVE SAPERE PER UNIRTI AL NOSTRO PROGETTO!

SEI PRONTO A DIVENTARE UN TURTLE-WATCHER PROFESSIONISTA?

Hai altre domande?

Contattaci!

Email: turtlewatchegypt@gmail.com

Facebook: <https://www.facebook.com/turtlewatchegypt/>



Visita il nostro sito

<https://turtlewatchegypt.net>

Supportaci

Aiutaci a proteggere i nostri preziosi ecosistemi marini e a supportare la conservazione delle tartarughe marine nel Mar Rosso. La tua donazione sostiene il nostro vitale lavoro e fa davvero la differenza per queste creature magnifiche. Con il tuo contributo, potremo svolgere estesi rilevamenti di tartarughe marine, monitorare individui feriti, organizzare eventi educativi e seminari di addestramento, e continuare il lavoro di fotoidentificazione nel Mar Rosso egiziano. Immergiti e fai la differenza oggi!

Come donare

Bonifico bancario

MARINE LIFE WATCH, Via Jacopo dal Verme, 2 20159 Milano (MI), Italy

IBAN: IT64U0306909606100000189294

SWIFT: BCITITMM

Bank: Intesa Sanpaolo, Piazza Paolo Ferrari, 10 – 20121 MI

Payment description: Donation to Turtle Watch Egypt project

5X1000

Solo per gli italiani

C.F.: 97920950157

PayPal



Compra i nostri gadget!

Bottiglie

Borse

Magliette

Felpe...e molto altro!



TURTLEWATCH^{2.0}

EGYPT



Follow us on

